

ULADENDRON, NUEVO GENERO DE LAS MALVACEAE

Por LUIS MARCANO-BERTI

Uladendron Marcano-Berti, *gen. nov.*

Arbor. Ramuli dense stellato pubescentes. Stipulae 2 stellato pubescentes. Folia simplicia, alterna, lobulata usque ad repando-dentata. Flores usque ad 9,5 cm. longi (mensura ad exemplarem typicum pertinet), solitarii vel geminati, super axilas orti, diploclamidei, hermaphroditi. Bracteolae (3) tres, stellato pubescentes, circa apicem pedunculi ortae. Calyx gamophyllus, 5-dentatus. Corola dialiphylla, contorta, petalis flabelinerviis basi tubi staminalis adnatis. Stamina copiosa, ramificata, ad apicem exteri tubi staminalis inserta, filamentis glabris, simplicibus vel 2-ramificatis, antheris 1-thecis, reniformibus, 2-ocularibus, longitudinaliter dehiscentibus, polline equinulato, globoso. Ovarium 5-loculare, 5-carpellare, a calyce solutum, rudimentis seminalibus binis in loculo, collateralibus, erectis, alatis, in propinquitate axis insertis. Stylus simplex. Stigma simplex, 5-sulcatum, capitatum. Capsula 5-valvata, 5-ocularis, loculicida, ovalis. Semina bina in loculo, in propinquitate axis inserta, culteriformia, alata. Cotyledonia contortuplicata.

Ad tribum *Hibisceae* (s.l.) pertinet. In seminibus alatis ab omnibus tribus generibus differt.

Species typica: *Ulandendron Codesuri* Marcano-Berti
Género dedicado a la Ilustre Universidad de Los Andes (U.L.A.),
Mérida, Venezuela.

Ulandendron codesuri Marcano-Berti, *sp. nov.*

Arbor plus minusve 30 m alta et 40 cm diametro DAP. Ramuli hor-
notini dense stellato pubescentes. Stipulae usque ad 9 mm longae
et 2,5 mm latae apud basim, lineale triangulares, stellato pubescentes.
Folio simplicia, alterna, lobulata usque ad repando dentata, palminer-
via, petiolo 3,5-18 cm longo, stellato pubescente, limbo 13-20 cm longo
et 10,5-22,2 cm. lato, cordato in foliis lobulatis, ovato eliptico in repan-
do dentatis. Flores usque ad 9,5 cm longi, solitarii vel geminati, supra
axilas orti, hermafroditii. Bracteola (3) tres, 6,5 mm longae et 2,2 mm
latae apud basim, acutae, stellato pubescentes, circa apicem pedicelli
insertae. Pedunculum usque ad 8 mm longum et 1,8 mm latum lobula-
tum. Pericladium 1,4 mm longum, 2,5 latum apud basim et 5,5 mm
apud apicem. Calyx 3,8 cm longus, gamophyllus, viridis, 5-dentatus.
Corola albo cremea, 5-mera, dialiphylla, contorta, petalis spatulatis,
8,7-8,9 cm longis, 2 cm latis in $\frac{1}{4}$ apicali et 0,5 in $\frac{1}{4}$ basali, basi tubo
staminali adnatis, flabelinerviis. Tubus staminalis albus, 7,1 cm longus,
4,6 mm diametro apud basim et 2,5 apud apicem. Stamina copiosa ad
apicem exteri tubi staminalis inserta, filamentis albis, simplicibus
vel 2-ramificatis, plus minusve 3,2 mm, antheris 1-thecis, reniformi-
bus, 2-ocularibus, glabris, 1-2 mm longis et altis, longitudinaliter de-
hiscentibus. Ovarium 5-loculare, ampuliforme, dense stellato pubes-
cens, 8,4 mm longum et 3-3,2 mm latum apud basim; rudimentis se-
minalibus alatis, binis in loculo, 2,9 mm longis et 0,4 mm latis apud
basim. Stylus simplex, usque ad apicem tubi staminalis perveniens,
ca 0,7 mm latus. Stigma simplex, 5-sulcatum, capitatum, 1,4 mm altum
et 2,3 mm latum. Capsula 5-valva, 5-ocularis, loculicida, ovoidea, us-
que ad 7,5 cm longa et 3,4 cm lata apud basim. Semina bina in loculo,
culteriformia, alata, erecta, 4,5 cm longa. (Figuras 1,2,3 y 4).

Arbol de más o menos 30 m. de alto x 40 cm. de diámetro. Ramitas
jóvenes robustas, angulosas, densamente estrellado-pubescentes. Estí-
pulas hasta de 9 mm. de largo x 2,5 mm. de ancho en la base, lineal-
triangulares, estrellado-pubescentes. Hojas simples, alternas, lobuladas
hasta repando-dentadas, palminervias. Pecíolo de 3,5-18 cm. de largo,
estrellado-pubescentes. Limbo de 13-30 cm. de largo x 10,5-22 cm. de an-

cho, acorazonado en las hojas lobuladas, ovado-elíptico en las hojas enteras, laxamente estrellado-pubescente por la haz, con excepción de los nervios principales, los cuales son estrellado-pubescentes, y estrellado-pubescente por el envés; borde aserrado; ápice acuminado; base cordada; nervios principales siete (7): a) el medial muy robusto, prominente por el envés, subprominente por la haz, llegando hasta el ápice foliar; emite, hacia la mitad o tercio inferior del limbo, 4-5 nervios laterales primarios en cada semilimbo, arcuado-ascendentes; b) dos (2) nervios laterales adyacentes un poco más delgados y menos pronunciados que el nervio medial, con el cual forman ángulo de 35° y llegan hasta el borde de la mitad del semilimbo correspondiente o hasta el ápice de los lóbulos, los cuales están situados en el tercio apical foliar; c) los dos nervios siguientes son aún más delgados que los anteriores, subprominentes por la haz, prominentes por el envés y llegan hasta el borde del semilimbo correspondiente, pero sin formar lobulaciones, y están situados a 90° en relación al nervio medial; d) los otros dos (2) nervios basales son más delgados que los anteriores, subprominentes por el envés, apenas prominulos por la haz, arcuados, más o menos subparalelos a la parte basal del semilimbo correspondiente y forman con el nervio medial ángulo de 125° ; todos los nervios basales nombrados anteriormente emiten a partir del tercio basal de su longitud y del lado externo, 3-5-nervios laterales; tanto los nervios principales como los secundarios están conectados por nervios ligeramente arcuados y subscalariformes; nerviación restante reticulada. Flores hasta de 9,5 cm. de largo, solitarias o geminadas, supraaxilares, largamente pedunculadas, diploclamídeas, hermafroditas. Bractéolas tres (3), de 6,5 mm. de largo x 2,2 mm. de ancho en la base, agudas, estrellado-pubescentes, situadas hacia el ápice del pedúnculo. Pedúnculo hasta 9 cm. de largo x 1,8 mm. de ancho subcilíndrico, densamente estrellado-pubescente. Pericladio de 1,4 cm. de largo x 2,5 mm. de ancho en la base x 5,5 mm. de ancho en el ápice, infundibuliforme, densamente estrellado-pubescente, ligeramente costato longitudinalmente. Cáliz de 3,8 cm. de largo, gamófilo, verde, 5-dentado; dientes irregulares, de 0,6-1,1 cm. de largo x 0,4-0,7 cm. de ancho en la base. Corola blanco-cremosa, 5-mera, dialifila, contorta; pétalos espatulados, de 8,7-8,9 cm. de largo x 2 cm. de ancho en el cuarto apical x 0,5 cm. de ancho en el cuarto basal, adnatos a la base del tubo estaminal (hasta 0,9 cm. de la base del tubo), glabros a glabrescentes por dentro, densamente estrellado-pubescente por fuera, flabelinervios. Tubo estaminal blanco, 7,1 cm. de largo x 9,5 mm. de circunferencia en la base,

4 mm. en la mitad y 5,5 mm. en el ápice truncado, densamente estrellado-pubescente en toda su longitud, salvo la parte donde se insertan los pétalos, la cual es glabra. Estambres numerosos, insertos en la parte externa apical del tubo estaminal; filamentos estaminales blancos, glabros simples o birramificados, los simples de 3-3,4 mm. de largo x 0,25 mm. de ancho, complanados, los birramificados se dividen a más o menos 2,4 mm. de su longitud en dos ramas de más o menos 1 mm. de largo, y a más o menos 1,2 mm. de su longitud en dos (2) ramas de 2-2,2 mm. de largo; anteras 1-técicas, reniformes, 2-loculares, glabras, de 1,2 mm. de largo x 0,8 mm. de alto, de dehiscencia longitudinal; conectivo ensanchado, glabro, de 0,5 mm. de largo x 0,3 mm. de alto. Polen equinulado, globoso, de 8,4 micras de diámetro. Ovario 5-locular, lageniforme, densamente estrellado-pubescente, de 8,4 mm. de largo x 3-3,2 mm. de ancho en la base; rudimentos seminales dos (2) en cada lóculo, colaterales, erectos, alados, de inserción axil-proximal, de 2,9 mm. de largo x 0,4 mm. de ancho en la base. Estilo simple, que llega hasta la altura del ápice del tubo estaminal, de 0,7 mm. de ancho, emerge gradualmente del ovario, piloso en el tercio basal y en la parte más ensanchada del ápice, el resto glabrescente a glabro. Estigma simple, 5-surcado, capitado, 1-4 mm. de alto x 2,3 mm. de ancho. Cápsula 5-valvar, 5-locular, loculicida, ovoide, de hasta 7,5 cm. de largo x 3,4 cm. de ancho cerca de la base. Semillas dos (2) en cada lóculo, de inserción axil-proximal, cultriformes, aladas, erectas, de 4,4 cm. de largo; ala de 3,7 cm. de largo x 1,3 cm. de ancho; semilla propiamente dicha más o menos oblicua en relación al eje del ala, de 1,4 cm. de largo x 0,8 cm. de ancho; cotilédones contortuplicados.

Specimen typicum: *Luis Marcano-Berti 2565*.

Arbol de más o menos 30 m. de alto x 40 cm. de diámetro. Hojas de color verde-oscuro-mate por la haz y verde-oscuro por el envés. Cáliz verde. Pétalos blanco-cremosos. Bosque húmedo tropical, 14 Km. al Este de Túriba, Distrito Cedeño, Estado Bolívar, Venezuela. 6 al 11 de Diciembre de 1970.

Holótipo: MER; Isótipos: G, K, NY, P, U, US, VEN.

Especie dedicada a la Comisión para el Desarrollo del Sur de Venezuela (CODESUR).

Agradecimiento:

- a) Al Dr. José Cuatrecasas, al Prof. Luis Ruiz Terán y al Dr. Julián Steyermark por su valiosa ayuda.
- b) Al Pbro. Santiago López Palacios por las versiones latinas.
- c) A The New York Botanical Garden, New York, al Smithsonian Institution, Washington, al Instituto Botánico, Caracas, Venezuela, por haberme permitido examinar sus importantes colecciones.
- d) A la Escuela de Ingeniería Forestal, a la Escuela de Postgrado de la Facultad de Ciencias Forestales y al Laboratorio Nacional de Productos Forestales, Mérida, Venezuela, por haber sufragado los gastos ocasionados durante mi estada en los Institutos anteriormente nombrados.
- e) A la Oficina Técnica de Estudio y Planificación Integral (OTEPI), encargada de la realización del estudio forestal en el área donde se recolectó esta especie.



Fig. 1 — *Uladendron codesuri* Marcano-Berti: Rama florífera

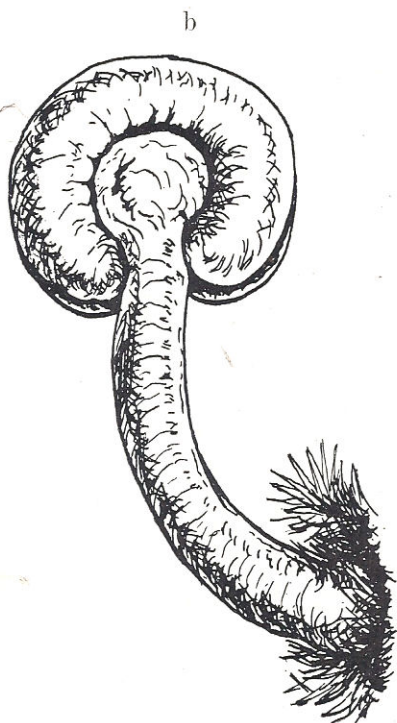
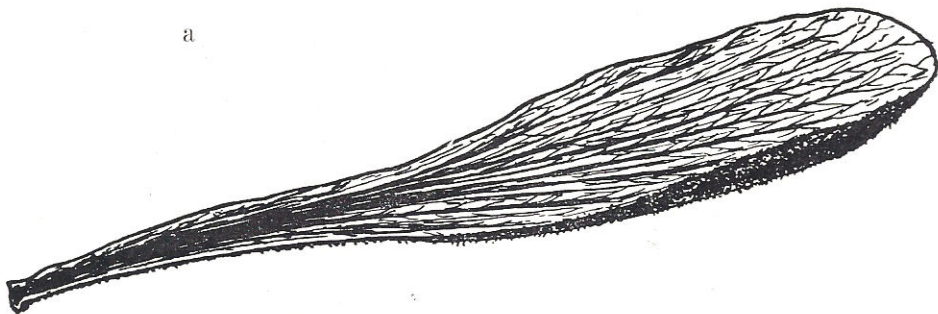
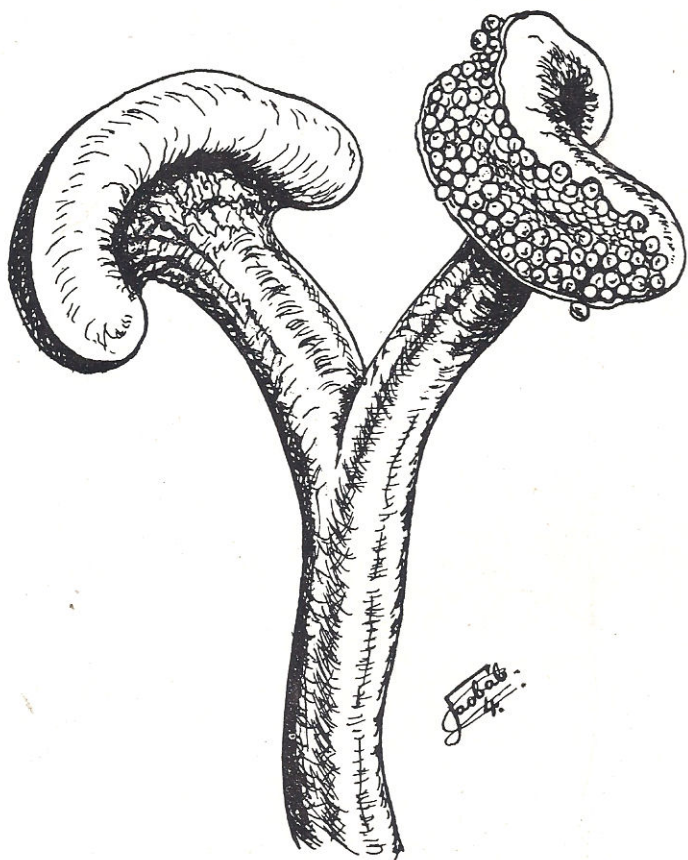


Fig. 2 — *Ulandendron codesuri* Marcano-Berti: a) Pétalo; b) Antera; c) Androceo, porción anterífera.



1 m.m.

Fig. 3 — *Uladendron codcsuri* Marcano-Berti: Antera.

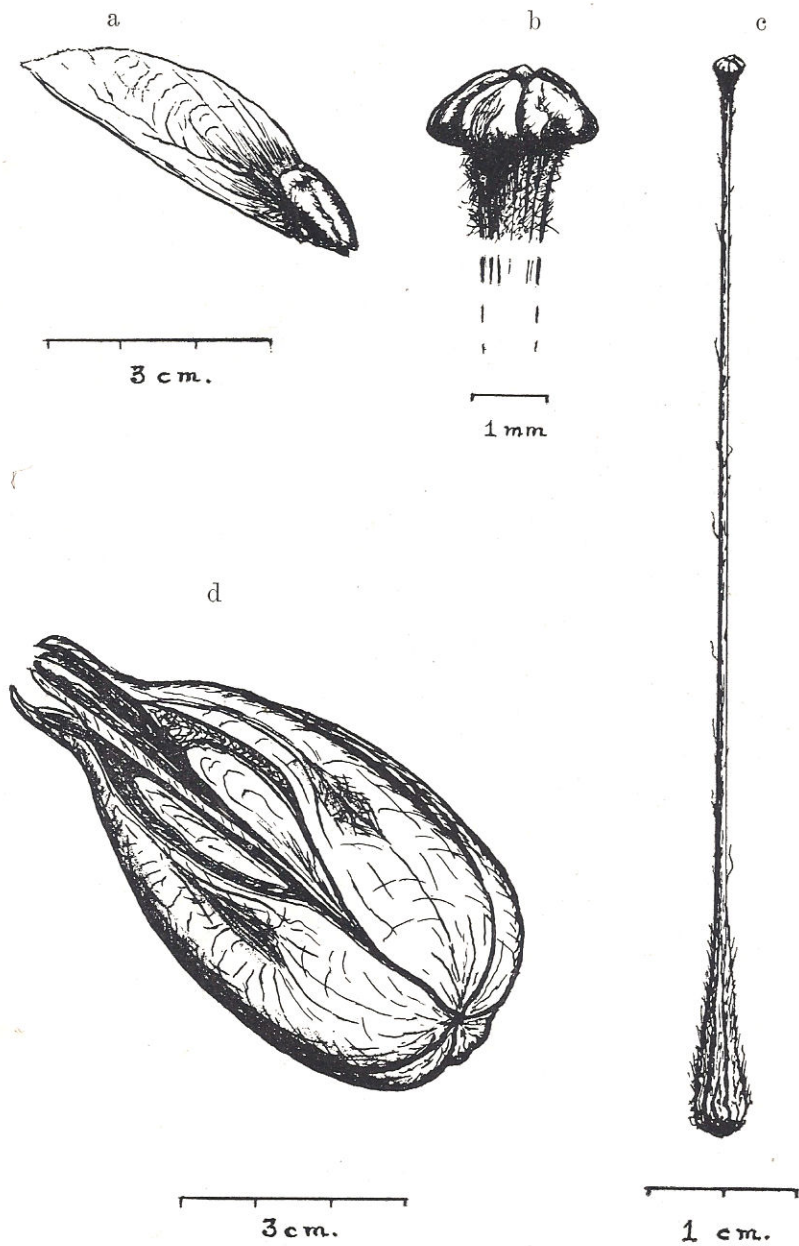


Fig. 4 — *Uladendron codesuri* Marcano-Berti: a) Semilla; b) Estigma; c) Pistilo; d) Fruto.