
Dinámica de la funcionalidad actual del municipio

Antonio Jose de Sucre, estado Táchira, Venezuela

Dinâmica da funcionalidade do município Antônio José de Sucre,
estado de Táchira, Venezuela

Dynamics of the current functionality of the Antonio José de Sucre municipality,
Táchira State, Venezuela

Gustavo Sarmiento y Maicol Castillo

Universidad Experimental del Táchira (UNET), Departamento de Ingeniería Ambiental
San Cristóbal, estado Táchira, Venezuela
gustavo.samiento@unet.edu.ve; mjcastillo@unet.edu.ve

Sarmiento: <https://orcid.org/0000-0003-4138-3610>

Castillo: <https://orcid.org/0000-0002-6963-4840>

Resumen

El municipio Antonio José de Sucre (Táchira) forma parte de las zonas agrícolas de montaña, que mantiene intercambio con centros poblados vecinos, aunque dicha funcionalidad no ha sido analizada detalladamente para así determinar de qué manera se manifiesta. Este estudio tuvo por objetivo describir las relaciones de funcionalidad que actualmente presenta. La recolección de datos partió de entrevistas semi-estructuradas, luego se jerarquizaron los centros poblados mediante la metodología de equipamiento, posteriormente se describió la funcionalidad considerando aspectos establecidos por diversos autores. Se encontró un área de influencia de 7 municipios, observándose funcionalidad en forma de redes, la cual exhibe un gran intercambio comercial y una satisfacción de bienes y servicios que en muchos casos no es cubierta adecuadamente. Las personas han sido quienes establecen dichos patrones, tanto a nivel local como supramunicipal, dando lugar a una evidente dependencia externa, por lo cual es necesario generar condiciones que potencien su desarrollo.

PALABRAS CLAVE: funcionalidad municipal; jerarquización de centros poblados; desarrollo local.

Resumo

O município de Antônio José de Sucre (Táchira) faz parte das áreas agrícolas de montanha, que mantém intercâmbio com os centros populacionais vizinhos, embora essa funcionalidade não tenha sido analisada em detalhes para determinar como ela revelar-se. O objetivo deste estudo foi descrever as relações funcionais atuais. A coleta de dados baseou-se em entrevistas semiestruturadas e, em seguida, os centros populacionais foram classificados por meio da metodologia de equipamentos, após o que a funcionalidade foi descrita considerando os aspectos estabelecidos por vários autores. Uma área de influência de 7 municípios foi encontrada, observando-se a funcionalidade na forma de redes, que apresenta um grande intercâmbio comercial e uma satisfação de bens e serviços que, em muitos casos, não é coberta adequadamente. Foram as pessoas que estabeleceram esses padrões, tanto em nível local como supra-municipal, dando origem a uma evidente dependência externa, razão pela qual é necessário gerar condições que favoreçam seu desenvolvimento.

PALAVRAS-CHAVE: funcionalidade municipal; classificação do centro da cidade; desenvolvimento local.

Abstract

The Antonio José de Sucre municipality, Táchira State, is part of important mountain agricultural areas, which maintain trade with neighboring populated areas and the state capital, however, such functionality has not been analyzed in detail to determinate the amount of exchange and appropriate satisfaction of goods and services. The objective of this study was to describe the functional relationships that currently presents. Data collection started from semi-structured interviews, then the populated centers were ranked using the equipment methodology and the functionality was described considering aspects established by various authors. Influence area covers seven municipalities with several of its populated centers, including the state capital, a network's form functionality was observed and it exhibits a great commercial exchange and satisfaction of goods and services that in many cases is not adequately covered. From the obtained data it can be seen that people established those patterns, at local and supra-municipal level given evidence of external dependency, so it is necessary to generate conditions that improve its development.

KEYWORDS: municipal functionality; populated centers hierarchy; local development.

1. Introducción

El municipio es la instancia gubernamental institucional más cercana a la comunidad, en donde se advierten ventajas comparativas para entender la problemática local, y a través de la cual se puede encontrar un importante canal de expresión democrática a la voluntad local (Castillo, 2004). Dentro del contexto nacional actual, el municipio continúa teniendo vigencia y arraigo en lo social y en lo territorial, debido a que es expresión legítima de iniciativas locales, de conducción de acciones de desarrollo de las comunidades y de reconocimiento de orden Constitucional (Méndez y Ablan, 2012).

Esa territorialidad que expresa el municipio se basa, según Raffestin (2011), en el conjunto de relaciones establecidas entre los seres humanos integrantes de una sociedad y su exterioridad o alteridad, ya que, de acuerdo con Monnet (2013), el sistema de valores que estos conceden al espacio geográfico ocupado, en un proceso esencialmente simbólico que asocia apropiación e identidad, por tanto, la territorialidad corresponde a los valores asignados a un espacio, en un sentido de pertenencia e identidad territorial. Es como lo señalan Méndez y Ablan (2012), escenario de múltiples actividades y realizaciones, que se perciben en los procesos de ocupación y usos de la tierra, la localización de actividades productivas y de infraestructuras de servicios, la ubicación y expansión de los asentamientos humanos y diversidad de expresiones espaciales de orden cultural.

En esta forma espacial, Gaviria (2018) menciona que es visible la presencia de interacciones socioeconómicas de diverso orden entre los habitantes de los centros poblados circunvecinos, que se fundamentan en gran medida en las proximidades geográficas, culturales e históricas existentes y a partir de las cuales se evidencia la configuración de una red de ciudades o también de pueblos, como en el presente caso de estudio. Una red en la cual las ciudades, si bien conservan su autonomía como entidades territoriales, se hacen crecientemente interdependientes en su desempeño. En el mismo sentido, Rozenblat y Pumain (2007) hacen referencia que la teoría geográfica parte de la

idea de que las ciudades no están aisladas, que desarrollan relaciones en forma creciente con sus similares a través de múltiples redes que son expresión de su interdependencia, por lo que su desarrollo, dinámica y funcionalidad no se puede comprender al margen de esas interacciones.

En el contexto de este estudio, las redes de ciudades y demás centros poblados, según Gaviria (2018a), guardan estrecha relación con las redes sociales, en tanto que en ellas, quienes establecen las relaciones de interacción no son las ciudades en sí mismas, sino los actores que las habitan, sean estos en su actuación como individuos o en representación de organizaciones e instituciones de diverso orden, lo cual se relaciona también con la movilidad de poblaciones, ya que López *et al.* (2010), señalan que este proceso les va dando sentido a los espacios por el intercambio permanente, lo cual es un aspecto importante para tener en cuenta en las consideraciones sobre la manera cómo la movilidad da forma a los lugares.

Para el estado Táchira, algunas de las investigaciones sobre las relaciones de funcionalidad entre municipios las ha realizado la Corporación de Los Andes, a través de la elaboración de los planes de desarrollo endógeno sustentable para las subregiones Uribante y La Fría (Corpoandes, 2008 y 2008a), en los que se analizaron las relaciones de funcionalidad entre los centros poblados de los municipios que conforman dichas subregiones, encontrando que en ambos casos cada centro poblado actúa como un polo de desarrollo, unos en mayor proporción que otros, pero siempre con funciones complementarias en dirección al más dominante, con lo cual se puso en evidencia que la evolución de estos se manifiesta de forma interdependiente dentro de esa red de poblados que interactúan constantemente.

En el caso del municipio Antonio José de Sucre del estado Táchira, objeto del presente estudio, no forma parte de un área metropolitana que lo convierta en un área de influencia directa de la capital del estado, más bien se encuentra a una distancia considerable de esta y presenta una tipología predominantemente rural, cuyas actividades se relacionan a la producción

agrícola, pecuaria, comercio y turismo, además de tener en su territorio parte de las principales fuentes que abastecen el Acueducto Regional del Táchira. En este sentido, si bien este municipio es conocido por su importante actividad agropecuaria, en otros aspectos no es totalmente autosuficiente, y además su relación con otros centros poblados, tanto a nivel comercial como para la dotación de bienes y servicios, que se encuentran deficientes o ausentes a nivel local, han hecho que se mantenga en una especie de dependencia con los municipios vecinos, incluso con la capital del estado; por lo que en la actualidad se desconoce en qué medida se relaciona con las poblaciones vecinas y hasta qué punto es marcada dicha dependencia.

En este sentido, la presente investigación se enfocó en describir y documentar las relaciones de funcionalidad actual que presenta el municipio Antonio José de Sucre, lo cual aportará información general que sirva como base para proponer lineamientos y directrices que permitan a los organismos competentes atender las carencias existentes y promover el desarrollo local. Para tal fin se partió de la jerarquización de

centros poblados, para definir la importancia de los ubicados en el área en estudio en comparación con aquellos con los que presentan relaciones funcionales, y posteriormente la descripción funcional, la cual expresa la relación que existe entre diferentes centros poblados a partir de las actividades o dinanismos que realizan sus habitantes, dichos centros poblados pueden ser de un mismo municipio o inter municipales como es el presente caso.

2. Metodología

2.1. Área en estudio

El municipio Sucre se encuentra ubicado en el centro-este del estado Táchira y está constituido por tres parroquias: Queniquea (parroquia Capital), San Pablo y Eleazar López Contreras. Limita por el norte con el municipio Jáuregui, por el este con los municipios Francisco de Miranda y Uribante, por el sur con los municipios Cárdenas y Uribante y, por el este, con los municipios Andrés Bello y José María Vargas. En la FIGURA 1 se muestra la ubicación relativa del área en estudio y en la TABLA 1 se resumen los aspectos más relevantes del municipio en estudio.

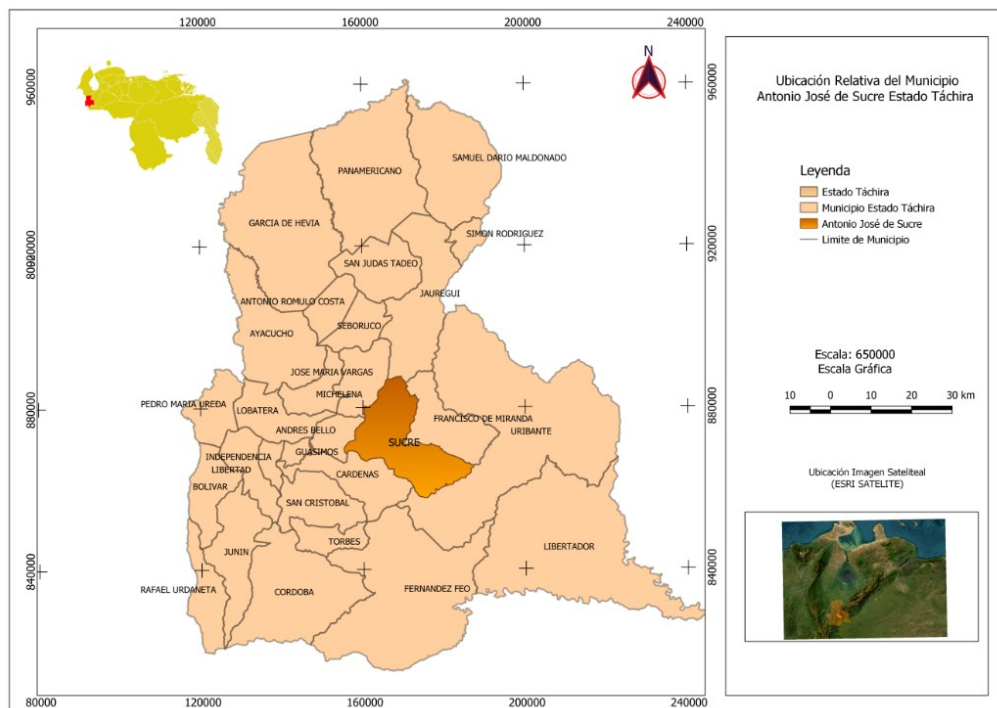


FIGURA 1. Ubicación relativa del municipio Antonio José de Sucre

TABLA 1. Aspectos relevantes del municipio Antonio José de Sucre

Aspecto	Descripción
Ubicación geográfica ¹	Latitud norte: 7°, 45', 00" y 8°, 01', 53" Longitud oeste: 72°, 49', 58" y 72°, 07', 22"
Altitud ²	1.120 – 3.344 msnm
Temperatura ³	24 - 28°C por debajo de los 1.600 msnm 18°C entre los 1.600 y los 3.000 msnm <11°C por encima de los 3.000 msnm 19,5°C en Queniquea
Precipitación anual ^{1, 4}	700 – 2.000 mm 1.212 mm en Queniquea Régimen unimodal con estación seca entre noviembre y abril y época de lluvias de seis meses entre mayo y octubre
Tipo climático ⁴	Tropical de Altura y Tropical de Alta Montaña, según Köppen
Hidrografía ¹	Ríos: Uribante, Bobo, Pereño y Riecito. Quebradas: La Lejía, La Negra, Cadmio, La Blanquita, El Salado, Las Vegas, Las Mesas, El Molino, La Honda, La Guacamaya, Taponera, Reventadero, Los Barros
Vegetación ³	Bosque Montano Bajo Bosque Montano Medio Bosque Montano Alto Páramo
Relieve ^{1, 2}	Predominantemente montañoso. Las zonas planas o de poca pendiente quedan restringidas a algunas terrazas, cono y conoterrazas localizados al pie de las estribaciones y disectadas por los principales cursos de agua Otras unidades con poca pendiente encontradas son los 'rellanos y planaltos' y localizados en posición de mayor elevación que los anteriores Predominancia de pendientes abruptas, entre 35 y 65%
Geología ⁴	Ígneas Ácidas Pegmatitas y/o Grupo iglesias (Pei) precámbrico Formación Muchuchachí (Pmc) Carbonífero Formación Río Negro (Kcn) Cretáceo inferior Formación Apón (Ka) Cretáceo inferior Formación Aguardiente (Kag) Cretáceo inferior Formación Capacho (Kcp) Cretáceo medio Formación La Luna (Ki) cretáceo superior Formación Colón (Kcm) cretáceo superior Formación Mirador (Temi) paleógeno Formación Angostura (Tpa) eoceno inferior Formación Sabaneta (Cs) carbonífero
Actividades económicas ^{1, 5, 6}	Agrícolas: Café, caña de azúcar, leguminosas y hortalizas Pecuarías: ganadería bovina, avicultura y piscicultura Mineras: yeso Turismo
Población ⁷	7.998 habitantes*

*Proyecciones para el año 2021 con base al censo 2011. Fuente: (1) CORPOANDES (2015); (2) Aguilar *et al.* (2007); (3) Tapias *et al.* (2001); (4) Castro *et al.* (1979); (5) CORPOANDES (1978); (6) MPPAT (2014); (7) INE (2011)

2.2 Recolección de información

Por tanto a fin de poder definir la relación funcional se realizaron recorridos en el municipio Antonio José de Sucre donde se encontró información que ayudó a definir su funcionalidad por medio de entrevistas semi estructuradas a algunos habitantes, productores y comerciantes e incluso funcionarios del municipio, con el objeto de conocer los hábitos y patrones de movimiento entre las diferentes parroquias y con los demás municipios del estado, estableciendo una funcionalidad metropolitana y comunal.

2.3 Jerarquización de centros poblados

Para la jerarquización de centros poblados se empleó la metodología de equipamiento, que consiste en dar un valor en cuanto a la población y la disposición de servicios a las diferentes poblaciones tomadas en cuenta con el objeto de obtener una jerarquía para cada centro poblado que vaya de mayor a menor importancia, por tanto al centro poblado de mayor importancia se identificara como de primer orden, y así sucesivamente hasta obtener un valor para cada centro poblado tomado en cuenta para el presente estudio. Para tal fin se elaboró una tabla comparativa con valores calculados de forma subjetiva tomando en cuenta el conocimiento obtenido mediante las visitas de campo en el municipio estudiado, además para definir los valores de los centros poblados pertenecientes a otros municipios se tomó como referencia la información ya existente en el 'Plan de Desarrollo Endógeno Sustentable de la Subregión Urbante-Estado Táchira' realizado por CORPOANDES en el año 2008.

Los criterios tomados en cuenta para poder definir la importancia de cada centro poblado son los siguientes: tamaño de la población, infraestructura de salud y educación, acceso a servicios de agua potable y aguas servidas, electricidad, telefonía e internet, aseo urbano, existencia de vialidad terrestre o aérea, transporte público, entidades bancarias, turismo, servicios de gas doméstico y combustible.

En cuanto a los valores adjudicados, el mayor valor será 12 para aquel centro poblado que

presente la mayor prestación del servicio y luego irán descendiendo, dependiendo de las características de dichos centros poblados, hasta llegar a 1. De esta forma, al final del cuadro comparativo se obtuvo una sumatoria de valores que definen el orden de cada centro poblado.

2.4 Descripción funcional del municipio

Para esta etapa fue necesario definir el tipo de funcionalidad a establecer, tomando en cuenta la cantidad y la amplitud de los centros poblados presentes en el municipio Antonio José de Sucre y municipios aledaños que se relacionan con el mismo. Para tal fin, se establecieron definiciones operacionales o funciones urbanas que establecen la importancia de cada centro poblado, tomando en cuenta lo presentado en la TABLA 2, donde se muestran los 3 grandes grupos de funciones urbanas propuestas por Jacqueline Beaujeu (1980), las cuales fueron consideradas para este estudio.

TABLA 2. Funciones urbanas. Fuente: Beaujeu (1980)

De creación de riquezas	De responsabilidad	De transmisión
Industria	Administración	Transporte
Comercio	Enseñanza	Comunicaciones
Turismo	Sanidad	-
Finanzas	-	-
Residencia	-	-

Las funciones urbanas mostradas en la TABLA 2 fueron tomadas en cuenta para la presente investigación y por medio de la entrevista se pudo acceder a buena parte de la información referente a las mismas. A continuación se definen las funciones establecidas por Escalona (2011):

- Productiva: es una función básica del desarrollo urbano; comprende actividades agrícolas, agropecuarias e industriales.
- Comercial: es un pilar fundamental de la ciudad desde la antigüedad. Ha sido determinante en el nacimiento y desarrollo de numerosos centros urbanos como

- lugares de distribución de productos, bien agrarios o bien fabricados.
- Turismo: es reciente, siendo su peso hoy en día innegable. Los elementos de atracción turística de una ciudad constituyen nuevos recursos de explotación y suponen una fuente de creación de empleo y de crecimiento urbano.
- Finanzas: engloba un conjunto de actividades relacionadas con la concentración de capitales y el crédito bancario.
- Residencial: va dirigida a establecer las necesidades de alojamiento de los propios habitantes. La vivienda constituye un elemento básico, complementado por la urbanización de su espacio exterior. Su existencia origina un mercado inmobiliario que mueve una parte importante de la economía de la ciudad.
- Institucional (administración, sanidad y enseñanza): suponen actividades diversas dirigidas a satisfacer necesidades de los residentes en la ciudad. En ciertos casos, estos servicios extienden su radio de acción a un espacio más extenso que el estrictamente definido por la ciudad (universidad, hospital).
- Transportes, comunicaciones: procura la interrelación de todas las actividades anteriores. Estos medios se encargan de comunicar personas y movilizar bienes y servicios, además de jugar un importante papel en la difusión y transmisión de ideas e ideologías de gran trascendencia en todos

los ámbitos (cultural, social, político y económico).

La descripción funcional se realizó para cada centro poblado resultante en el orden jerárquico obtenido, tomando en cuenta los aspectos considerados en dicha etapa y su comportamiento en cada localidad evaluada, haciendo mayor énfasis en la población de Queniquea, capital del municipio en estudio.

3. Resultados

3.1 Jerarquización de centros poblados

Con base a los recorridos de campo y a la información obtenida mediante la aplicación de las entrevistas se definió la funcionalidad y la jerarquización de los centros poblados del municipio Antonio José de Sucre, considerando las poblaciones de Queniquea, San Pablo y Mesa del Tigre por ser capitales de las 3 parroquias que lo conforman, tomando en cuenta también su relación con otros municipios del estado Táchira y sus centros poblados, obteniendo que el espacio territorial comprendido para la siguiente jerarquización de ciudades consta de 8 municipios y sus poblaciones de influencia, los cuales son Antonio José de Sucre (municipio en estudio), San Cristóbal (capital del estado), Fernández Feo (El Piñal y Pabellón), José María Vargas (El Cobre), Jáuregui (La Grita), Cárdenas (Táriba), Francisco de Miranda (San José de Bolívar) y Uribante (La Fundación y Pregonero).

A continuación se presenta en la [TABLA 3](#) los cálculos para la jerarquía de centro urbanos y posteriormente, en la [TABLA 4](#), se muestra el resumen de esta jerarquía.

TABLA 3. Cálculos para jerarquía de centros poblados

Funciones Centro Poblado	Bancarias	Salud	Turismo	Educativas	Transporte	Vialidad	Electricidad	Teléfono e internet	Aseo urbano	Agua potable	Aguas servidas	Población	Gas y gasolina	Valor
San Cristóbal	12	12	10	12	12	12	12	12	12	12	12	288.352 (12)	12	154
Táriba	11	11	06	11	11	10	12	12	12	12	12	113.519 (11)	11	142
El Piñal	10	10	07	10	10	11	12	12	12	12	12	20.446 (09)	10	137
La Grita	09	09	11	09	09	09	12	12	12	12	12	37.545 (10)	9	135
Pregonero	08	08	12	08	08	07	12	12	12	12	12	12.695 (08)	08	127
Queniquea	06	06	08	07	07	08	12	12	10	12	12	4.578 (05)	07	112
San José de Bolívar	05	07	09	06	07	08	12	12	11	12	12	4.365 (04)	06	111
El Cobre	07	05	05	01	07	09	12	01	01	01	12	10.876 (07)	06	74
El Pabellón	01	01	04	01	04	06	12	01	01	01	01	9.427 (06)	05	44
La Fundación	01	01	03	01	03	05	12	01	01	01	01	3.515 (03)	04	37
San Pablo	01	01	02	01	01	01	12	01	01	01	01	2.877 (02)	02	27
Mesa del Tigre	01	01	01	01	02	02	12	01	01	01	01	499 (01)	01	26

TABLA 4. Resumen de jerarquía de centros urbanos

Centro poblado	Rango	Jerarquía
San Cristóbal	154	1
Táriba	142	2
El Piñal	137	3
La Grita	135	4
Pregonero	127	5
Queniquea	112	6
San José de Bolívar	111	7
El Cobre	74	8
El Pabellón	44	9
La Fundación	37	10
San Pablo	27	11
Mesa del Tigre	26	12

Se puede observar que la ciudad de San Cristóbal es la de mayor jerarquía, ya que concentra la mayor cantidad de servicios, así como actividades económicas y mayor población del estado en comparación con los demás centros poblados. En el segundo orden está Táriba, la cual se ve económicamente influenciada por San Cristóbal, dada a su cercanía; lo mismo ocurre con la prestación de servicios y la vialidad, lo que la ha hecho crecer potencialmente en cada una de las características tomadas en cuenta para la presente jerarquización.

En el tercer orden se puede observar a San Rafael del Piñal; este presenta un importante desarrollo económico potenciado por las

actividades pecuarias e industriales que allí se desarrollan. Además de su ubicación geográfica y la presencia de la troncal 005 y del aeropuerto internacional Mayor Buenaventura Vivas, comúnmente conocido como Santo Domingo. En el cuarto y quinto orden se encuentran la Grita y Pregonero, ambas con características muy similares, es decir ambas capitales sustentan su economía principalmente en las actividades agropecuarias y turísticas dada la belleza de los paisajes andinos, y en el caso de Pregonero, por contar con la represa La Honda y el complejo turístico La Trampa; sin embargo, dicho complejo se encuentra alejado de las principales vías de comunicación del estado.

En el sexto orden se presenta la ciudad de Queniquea perteneciente a la parroquia Capital del municipio en estudio, ya que es el centro poblado que concentra a nivel municipal la mayor oferta de servicios públicos y turísticos, así como también las instituciones educativas, bancarias, de salud, actividades comerciales y transporte público.

En el séptimo orden se posicionó San José de Bolívar, centro poblado que, debido a su ubicación geográfica, presenta características similares a las poblaciones de la Grita y Queniquea, basando su economía principalmente en la producción agrícola y pecuaria, además de presentar en su territorio la Estación San José de Bolívar ubicada en el Parque Nacional 'Juan Pablo Peñalosa' en el páramo 'La Cimarronera', lo que le otorga un atractivo turístico adicional al municipio. En este centro poblado, el flujo para la búsqueda de servicios es hacia Queniquea.

En el octavo orden se ubica El Cobre con las características anteriormente expuestas debido al intercambio económico que mantiene con la ciudad de Queniquea. En el noveno y décimo orden se encuentran los centros poblados del Pabellón y la Fundación, que sirven de apoyo a centros poblados mayores como San Rafael del Piñal y Pregonero, ya que son puntos de paso pioneros entre ambos debido a su ubicación geográfica por lo que cuentan con un gran flujo de personas.

La parroquia San Pablo y su capital se posicionó en el onceavo orden, donde difiere funcionalmente de las otras parroquias del municipio Sucre, en ciertas características debido a su ubicación geográfica, por tanto está más cerca de las poblaciones de El Piñal en el municipio Fernández Feo, Fundación y Pregonero en el municipio Uribante.

En el último orden (12) está la población de Mesa del Tigre (parroquia Eleazar López Contreras); es rural y la prestación de servicios es mucho más deficiente al compararla con la parroquia Capital Queniquea. En la FIGURA 2 se ve la jerarquía e importancia de los centros poblados que muestran relaciones funcionales con el municipio Sucre.

3.2 Descripción funcional

La capital del municipio, Queniquea, es la mayor prestadora de los servicios públicos más comunes, como son agua potable, aguas servidas, telefonía, internet, aseo urbano, gas doméstico, estación de servicio, entidades bancarias, instituciones de educación básicas y media, así como algunas instalaciones turísticas, entre otras. En cuanto al transporte público presenta un pequeño terminal o parada de busetas y autobuses que recorren la ruta San Cristóbal-Queniquea-San José de Bolívar.

Además, se pudo observar el auge en la fabricación, venta y distribución de papelón en forma de panela y granulado, siendo la principal materia prima la caña producida localmente, la cual es comercializada en los trapiches ubicados en Queniquea y en aldeas cercanas, incluyendo aquellas ubicadas en las demás parroquias del municipio, mientras que los envoltorios donde es empaquetado el papelón proviene de fábricas en la ciudad de San Cristóbal, siendo el producto principalmente comercializado hacia grandes supermercados de Táriba, San Cristóbal y de otros estados. También que la atención médica se recibe en el ambulatorio rural más cercano, pero en casos más graves los habitantes se han visto en la necesidad de ser referidos a centros asistenciales en la ciudad de San Cristóbal (Policlínica Táchira) y de Táriba (Clínica Táriba).

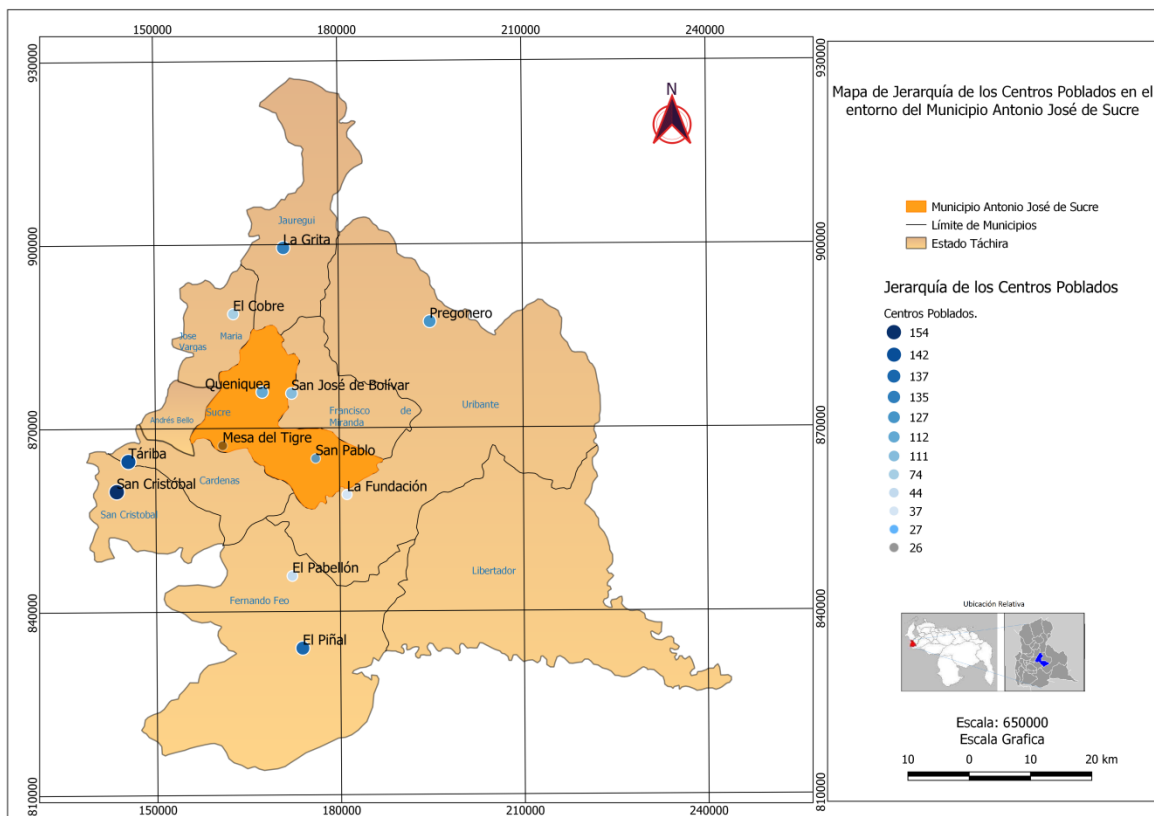


FIGURA 2. Jerarquía de los centros poblados en el entorno del municipio Sucre

Por otra parte, la capital del municipio presenta un importante comercio; se pudo observar diversos establecimientos, tales como panaderías, carnicerías, tiendas de víveres, ropa y calzado, farmacias, servicios de fotocopiado, impresiones, papelería y cibercafé, tiendas de productos de belleza, ventas de repuestos para autos y motos, pequeñas comercializadoras de productos agropecuarios, encontrándose que la mayoría de los comerciantes y algunos habitantes productores entrevistados obtienen sus mercancías e insumos en la ciudad de San Cristóbal o en la ciudad de Cúcuta en la República de Colombia, siendo principalmente, materias primas para las panaderías, los víveres más elaborados, la ropa y el calzado, medicinas y productos de belleza, equipos tecnológicos y papelería, repuestos entre otros.

Además, la ciudad de San Cristóbal es el principal destino de la mayoría de los habitantes de Queniquea que desean cursar estudios técnicos y universitarios, debido a la presencia de importantes universidades con diversidad de carreras, cursos, entre otros; lo mismo ocurre con aquellas personas que requieren atención médica y hospitalaria especializada, ya que Queniquea solo cuenta con 1 ambulatorio; igual ocurre con la banca, ya que solo existe una entidad bancaria (Banco Bicentenario), por tanto sus habitantes se ven en la necesidad de viajar a la capital del estado (San Cristóbal) cuando necesitan realizar operaciones bancarias en otros bancos. Estos son patrones de movilización que se repiten en la mayor parte del municipio Sucre los cuales fueron constatados por medio de la entrevista semi estructurada.

En cuanto a los rubros agrícolas y pecuarios, estos son comercializadas en abastos, bodegas y pequeños mercados ubicados en el casco urbano y son de producción local u obtenidas en las diferentes aldeas del municipio, así lo aseguran los propietarios y encargados de dichos negocios, tal es el caso de los huevos, los cuales son transportados desde su sitio de producción en la aldea Altamira perteneciente a la parroquia San Pablo y la carne que, en muchos casos, proviene de la parroquia Eleazar López Contreras.

Además, se pudo conocer que existe un importante intercambio comercial entre productores de la parroquia Capital y los comerciantes de los municipios José María Vargas y Jáuregui, ya que dichos productores aseguran, que se dirigen a los municipios ya nombrados a comprar la mayoría de los insumos agrícolas (semillas, abonos, fertilizantes, pesticidas, equipos agrícolas, entre otros) y cuando ya se han dado las cosechas, son los comerciantes de los municipios Jáuregui y José María Vargas los que se dirigen a Queniquea para comprar la mayoría de la producción para luego comercializarla. Son muy pocos los productores de Queniquea que por sí mismos comercializan su producción fuera del mismo, pero los pocos que lo hacen se dirigen al Mercado Mayorista de Táriba en el municipio Cárdenas. Por medio de la entrevista semi estructurada se conoció que dicho patrón se repite en la mayoría de las aldeas del municipio Sucre donde se realizan actividades agrícolas.

En lo referente a la población de San Pablo, los habitantes afirmaron contar con servicios básicos, tales como servicio telefónico fijo y móvil, el servicio de gas doméstico, que en algunos casos, se obtiene por pedidos realizados en la central de El Corozo y la empresa lo traslada a los centros poblados de la parroquia; en otras circunstancias la población debe trasladarse a El Pabellón y Fundación para obtener dicho combustible; simultáneamente, el surtido de gasolina presenta dificultades, ya que los habitantes de San Pablo aseguran que deben dirigirse a centros poblados como Siberia, La Pedrera, San Cristóbal, Queniquea, entre otros para obtener el combustible, de lo contrario

deben comprarlo a revendedores a precios muy por encima del oficial. Además, siendo una parroquia predominantemente rural, se conoció por medio de algunos testimonios que la recolección de los residuos y desechos sólidos resulta ser nula en las diferentes aldeas, por cual sus habitantes se ven en la obligación de quemar y botar su residuos y desechos a campo abierto, generando una serie de impactos ambientales; no obstante, la capital San Pablo si presenta un sistema de recolección.

En otro orden de ideas, la prestación de atención médica, servicios bancarios, instituciones educativas, obtención de víveres, ropa y calzado, presentan patrones similares de funcionalidad, ya que los habitantes de la parroquia San Pablo aseguraron que para recibir atención médica y hospitalaria deben dirigirse generalmente a El Piñal y posteriormente a la ciudad de San Cristóbal, dependiendo de la gravedad de paciente. De la misma forma ocurre con la prestación de servicios bancarios, la compra de víveres, ropa y calzado, la población primeramente obtiene dichos productos en la capital San Pablo y en el caso de no conseguirlos se dirigen a las poblaciones mencionadas anteriormente para realizar las compras.

En cuanto a la educación, San Pablo solo cuenta con planteles de educación preescolar, primaria y secundaria, debido a esto, los habitantes afirman que la población de El Piñal resulta ser la primera opción y la más atractiva para aquellos habitantes que desean cursar estudios universitarios, seguida por la capital del estado, donde se concentra el mayor número de universidades e institutos. Las condiciones de transporte resultan ser las más precarias del municipio, ya que las dos vías de acceso a San Pablo son vías destapadas en muy mal estado y no permiten el paso de vehículos pequeños, solamente pueden transitar camiones, rústicos y motos, mientras que el transporte público resulta ser inexistente, por lo que los habitantes del mismo se ven en la necesidad de pedir ayuda a otros transeúntes de la zona que tengan los medios de transporte antes mencionados para poderse movilizar por la parroquia.

También es importante mencionar que la parroquia San Pablo presenta una importante producción ganadera con el propósito de comercializar carne, leche y sus derivados; esta producción se ve influenciada por su cercanía con los municipios Fernández Feo y Uribante, evidenciando el intercambio comercial entre dichos municipios, donde la mayoría de los insumos agropecuarios necesarios para la ganadería son comprados en El Piñal y los rubros agropecuarios producidos son comercializados de forma local en el municipio Antonio José de Sucre, en La Fundación (municipio Uribante) y El Pabellón (municipio Fernández Feo).

Cabe destacar que también existe un intercambio en cuanto a asesoramiento técnico y especializado, donde se constató que algunos productores de la parroquia buscan mejorar el rendimiento de su producción, incluso obteniendo mejores líneas genéticas de ganado, donde varios de los productores aseguraron que llevan algunos años comprando ejemplares vacunos a la finca demostrativa de Nestlé ubicada en el municipio Fernández Feo, a fin de mejorar la genética de sus rebaños. Además esta parroquia presenta una particularidad en el municipio, ya que cuenta con 2 granjas dedicadas a la producción de huevos, donde los propietarios indicaron que los insumos necesarios para la producción son comprados en el Piñal, mientras que la producción es comercializada al mayor en Queniquea, El Piñal y San Cristóbal.

Finalmente, la población de Mesa del Tigre es el centro poblado más pequeño del municipio. Cuenta con agua potable, energía eléctrica, telefonía solamente celular, aseo urbano cada 8 días, gas doméstico cada 2 o 3 meses, en cuanto al internet solo se tiene acceso en las cercanías de la oficina local del Consejo Nacional Electoral (CNE), mientras que para el surtido de gasolina, los pobladores se deben movilizar a Queniquea. En cuanto a transporte público la población de la parroquia tienen 2 opciones, movilizarse por medios propios hasta la carretera principal que comunica a Queniquea con San Cristóbal, siendo el sitio de parada de los buses que transitan entre dichas ciudades, o a través de transporte público

rural, que consta de unidades rústicas subsidiadas por el Estado, el cual transita desde dicho centro poblado hacia las poblaciones de Potosí y Táriba.

En otro orden de ideas, para la prestación de atención médica y hospitalaria, la población de Mesa del Tigre y sus alrededores acuden generalmente al ambulatorio rural establecido en dicha población, donde dependiendo del estado de los pacientes, los mismos son referidos al ambulatorio Tipo I establecido en Queniquea y si se amerita atención médica más especializada, los pacientes se dirigen hacia la ciudad de San Cristóbal. Por otra parte, los habitantes dieron a conocer que para la realización de operaciones bancarias deben trasladarse hasta Queniquea cuando requieren el uso del Banco Bicentenario, y en el resto de los casos se movilizan hacia San Cristóbal. En cuanto a la educación, el lugar cuenta con planteles para los niveles de básica y secundaria, mientras que para la formación universitaria los estudiantes se movilizan hacia la capital del estado. En lo referente al comercio, compra y venta de víveres, insumos agropecuarios, ropa y calzado, entre otros, maneja el mismo patrón de movilización que en la capital Queniquea.

4. Discusión

En lo que respecta al área de influencia inmediata del municipio Antonio José de Sucre, el centro poblado más dominante en su territorio es la población de Queniquea, por ser la capital, y junto con este las poblaciones de San Pablo (a nivel local) y de los municipios vecinos como La Grita, Pregonero, El Piñal y El Cobre, ya que el modelo de desarrollo que se ha manifestado es el de centros principales para la adquisición de bienes y servicios en las diferentes comunidades rurales cercanas. En este sentido, Corpoandes (2008) menciona que el tamaño poblacional juega un papel preponderante en la jerarquización de los centros poblados, por cuanto define la concentración de los servicios y la estructura de funciones que agrupa.

En el mismo orden de ideas, estas relaciones de funcionalidad en redes de centros poblados es lo que Gaviria (2020) identifica como un

fenómeno socioespacial en marcha, entendiendo en algunos casos que pueblos tan cercanos, que están cada vez más articulados, no pueden seguir trabajando de manera distante y la asociación es un proceso que tarde o temprano se consolidará; en otros casos, su formalización constituye una necesidad estratégica.

Pese al intenso intercambio que existe entre el municipio en estudio y los diferentes centros poblados de los municipios cercanos, y de contar también con fuentes económicas ligadas a las actividades agropecuarias y del turismo, se mantiene una intensa relación de funcionalidad con la ciudad de San Cristóbal (capital de estado) y Táriba (forma parte del área metropolitana de la capital), con fines de satisfacción de bienes y servicios especializados que no se brindan actualmente en el municipio, posicionándose estos centros poblados como generadores de una gran gama de servicios que lo hace más que un punto de encuentro, sino ciudades de desarrollo residencial y económico.

La vida de las ciudades capitales marca con fuerza el imaginario de ciudad-región, ya que proporciona nodos de conexión y movimiento que la definen y la hacen comprensible para los actores sociales y, de acuerdo con Gaviria (2020), el vínculo más inmediato de los municipios es con su ciudad capital, la que aparece de manera repetida como una de las unidades urbanas con la que se establecen relaciones de orden económico (laboral, comercial), social y/o familiar, y por medio de ella se concreta la vinculación a la ciudad capital de estado. Y es la movilidad en esa dirección la que va conformando lo que Quesnel (2010: 13) llama 'territorios migratorios' de diversos grupos sociales, es decir "*Espacios que a pesar de su dispersión geográfica, mantienen una cohesión propia en tanto que cada uno de ellos tiene un sentido, entre el conjunto de lugares por donde circulan o se asientan los trabajadores*", mostrando así el modo en que la movilidad construye los territorios y los articula de manera diversa y siempre renovada.

La caracterización hasta acá hecha bien puede explicar elementos que, desde la movilidad, condicionan la forma en la cual se manifiesta la

funcionalidad del municipio Antonio José de Sucre, la cual se muestra en redes de centros poblados rurales en interacción mutua y con la capital del estado. A estos elementos, para efectos del análisis, Módenes (2006) los llama factores de movilidad, ya que las prácticas que involucra la movilidad, en sus consideraciones demográficas, culturales, sociales, de adscripción territorial y en una perspectiva compleja, ayudan a conformar el espacio urbano en un sentido específico, y sus centros poblados relacionados.

También puede verse en el caso en estudio, que la movilidad observada hacia otros centros poblados, en especial los de mayor jerarquía, se relaciona con la búsqueda de satisfacer las necesidades de bienes y servicios que no son cubiertos por el bajo nivel de desarrollo de la infraestructura local y la poca disponibilidad de ciertos servicios. En este caso, Acevedo *et al.* (2014) menciona que la infraestructura es un factor clave para incrementar la competitividad de la economía en las naciones y el bienestar de su población, por su incidencia en la determinación de los costos de acceso a los mercados y en la calidad de vida de sus habitantes, mientras que para los servicios, Castillo (2004) señala que generalmente son el elemento más importante al que recurre la población para evaluar la capacidad y eficacia de sus autoridades; de la eficiencia y eficacia con que se preste un servicio en términos de cantidad y calidad, depende en mucho el cumplimiento de su objetivo social y la imagen pública de los municipios y su administración.

Por lo anterior, Acevedo *et al.* (2014) sostienen que en la actualidad, la prioridad de los gobiernos debe ser incrementar la cobertura, calidad y competitividad de la infraestructura para proveer los servicios públicos que garanticen una buena calidad de vida y un crecimiento económico-social, sustentable y sostenido, y es en este sentido que Duque (2017), expresa que está claro cuál es la capacidad real que tiene una entidad, en este caso la municipalidad, para asumir responsabilidades públicas, dadas las particularidades de cobertura y calidad de los servicios para su población.

Adicionalmente, como lo mencionan Méndez y Ablan (2012), la sociedad, como comunidad local, exige respuestas solidarias contenidas en planes y proyectos de desarrollo, que atiendan con calidad y pertinencia sus necesidades. Se trata de satisfacer desde una perspectiva social requerimientos fundamentales, relacionados con los servicios sociales y el equipamiento de la infraestructura de servicios, la vialidad y la comunicación, vivienda y servicios conexos, el urbanismo, arquitectura y paisajismo de buen estilo y confort, la producción de bienes, la atención al medio rural y la creación de condiciones para que los ciudadanos se desenvuelvan con calidad y bienestar.

La municipalidad tiene la responsabilidad ineludible e impostergable de garantizar que el gobierno local sea una auténtica expresión de las aspiraciones, potencialidades y capacidades de la población, mediante la incorporación de la comunidad organizada, lo cual, en este caso, debe ir dirigido a que el municipio Antonio José de Sucre tenga una mejor capacidad de satisfacer necesidades y aspiraciones basado en el desarrollo local y, a su vez, reducir la dependencia y migración a la capital del estado.

Es por esto por lo que los municipios han asumido como funciones nuevas, las señaladas por Arraiza (2019) por ejemplo las de ser agentes de desarrollo económico y de desarrollo social, o velar por el cuidado del ambiente, aspecto que está directamente vinculado al elemento del espacio municipal.

Finalmente, las redes de funcionalidad en un determinado, como lo menciona Gaviria (2020), se estructuran y organizan a partir de las relaciones que establecen los seres humanos entre ellos y con el espacio habitado, el territorio se configura a partir de relaciones sociales, y una de las formas de concreción de esas relaciones es por medio de los fenómenos de movilidad y comunicación, manifiestos en la circulación de personas y el intercambio de información, lo que ha dado el esquema asociativo del municipio Antonio José de Sucre con los municipios vecinos y la capital del estado Táchira en respuesta a las necesidades derivadas de las dinámicas de desarrollo actuales.

5. Conclusiones

La jerarquización de centros poblados se pone de manifiesto, a nivel municipal con la dominancia de Queniquea, mientras que en mayor rango en el área adyacente al municipio se presentan las poblaciones de La Grita, El Piñal y Pregonero, las cuales representan lugares de adquisición de bienes y servicios y de intercambio comercial, ya que todas estas tienen en común ser predominantemente rurales y las actividades agropecuarias como principal motor económico.

Las relaciones de funcionalidad de municipio Antonio José de Sucre se expresa en forma de redes de interacción con los centros poblados de los municipios adyacentes, cuyos patrones no son definidos solo por condiciones físico-naturales del entorno, sino también por aspectos sociales, ya que la dinámica de movilidad encontrada indica que las personas establecen patrones de interacción, tanto con el lugar donde viven como con los centros poblados vecinos con los cuales se vinculan de acuerdo a las condiciones existentes.

Las relaciones urbano-rurales del municipio Antonio José de Sucre con la ciudad capital (San Cristóbal) y su área metropolitana están determinadas por los bienes y servicios que localmente se cubren de manera insuficiente, por lo cual estas ciudades tienden a ofrecer una amplia oferta de estos, lo que las posiciona como importantes lugares para su satisfacción y a largo plazo como centros de migración y residencia, lo que explica la razón de su intensa relación, a pesar de la importante distancia que existe entre ambas.

Es necesario que a nivel del municipio se generen condiciones que apunten hacia la equidad en la relación urbano-rural, ya sea a través de planes, programas o proyectos de desarrollo, que faciliten reducir las debilidades y transformarlas en potencialidades para su desarrollo socioeconómico, contribuyendo así a mejorar las condiciones de vida de los habitantes del municipio, disminuyendo paulatinamente la migración a las grandes ciudades del estado.

6. Referencias citadas

- ACEVEDO J.; COLIN, M. y G. BOLAÑOS. 2014. "La evaluación de la eficiencia administrativa del equipamiento urbano municipal: El caso de León, Guanajuato". *Nova scientia*, 6 (11): 179-197. Disponible en: <http://www.scielo.org.mx/scielo>. [Consulta: octubre, 2021].
- AGUILAR, L.; URIBE, A.; CONTERAS, G.; QUINTERO, C.; DIAZ, A.; CHIVATA, D.; ... y C. CONTRERAS. 2007. *Proyecto Gestión Integral y Sustentable de las Cuencas del Río Pereño y Quebrada La Jabonosa*. Ministerio del Poder Popular para el Ambiente. San Cristóbal, Venezuela.
- ARRAIZA, E. 2019. "Sociedad y espacio municipal". En: E. ARRAIZA. *Manual de gestión municipal*, pp. 89-107. Konrad Adenauer Stiftung. Buenos Aires, Argentina.
- BEAUJEU, J. 1980. *Géographie Urbaine*. Armand Colin Publishers. Paris, France.
- CASTILLO, J. 2004. *Reingeniería y gestión municipal*. Universidad Nacional Mayor de San Marcos. Lima, Perú. Tesis de Doctorado.
- CASTRO, J.; CHACIN, A.; GARCIA, H.; LABARCA, L. y N. MÁRQUEZ. 1979. *Estudio semidetallado de suelos del Área Muestra Queniquea-Cuenca Media del Río Pereño - Estado Táchira*. Ministerio del Ambiente y de los Recursos Naturales Renovables. San Cristóbal, Venezuela.
- CORPORACIÓN DE LOS ANDES. 2015. *Dossier municipal para el Municipio Sucre-Táchira*. Vicepresidencia de la República. San Cristóbal, Venezuela.
- CORPORACIÓN DE LOS ANDES. 2008. *Plan de Desarrollo Endógeno Sustentable de la Sub-Región Uribante-Estado Táchira*. Ministerio de Planificación y Desarrollo. San Cristóbal, Venezuela.
- CORPORACIÓN DE LOS ANDES. 2008a. *Plan de Desarrollo Endógeno Sustentable de la Sub-Región La Fría-Estado Táchira*. Ministerio de Planificación y Desarrollo. San Cristóbal, Venezuela.
- CORPORACIÓN DE LOS ANDES. 1978. *Estudio geológico minero del yacimiento de yeso San Pablo-Río Pereño. Vol. 1. Memoria Descriptiva*. Kopex-Geopol-Polonia. San Cristóbal, Venezuela. Disponible en: <http://cir.unet.edu.ve/files/Documentos/0082.pdf>. [Consulta: octubre, 2021].
- DUQUE, N. 2017. "Importancia de la categorización territorial para la descentralización y las relaciones intergubernamentales en Colombia". *Revista Derecho del Estado*, 38: 67-95. Disponible en: <https://dx.doi.org/10.18601/01229893.n38.03>. [Consulta: octubre, 2021].
- ESCALONA, N. 2011. *La multicentralidad como alternativa para la recuperación urbana, caso específico ciudad de Mérida*. Universidad de Los Andes. Mérida, Venezuela. Trabajo Especial de Grado.
- GAVIRIA, M. 2020. "Territorialidades en la ciudad-región Eje Cafetero, Colombia". *Territorios*, 42: 1-24. doi: <https://www.doi.org/10.12804/revistas.urosario.edu.co/territorios/a.7012>. [Consulta: noviembre, 2021].

- GAVIRIA, M. 2018. "Redes y territorialidad en la ciudad, región Eje Cafetero". *Desenvolvimento, fronteiras e cidadania*, 2(1): 75-79. Disponible en: <https://periodicosonline.uems.br/index.php/fronteracidadania/>. [Consulta: noviembre, 2021].
- GAVIRIA, M. 2018a. "Estructura de la red de ciudades en la ciudad región Eje cafetero (Colombia)". *Economía, Sociedad y Territorio*, 18i(58): 919-945. Disponible en: <http://dx.doi.org/10.22136/est20181241>. [Consulta: octubre, 2021].
- INSTITUTO NACIONAL DE ESTADÍSTICA (INE). 2011. *Proyección de Población años 2000-2050*. Disponible en: <http://www.ine.gov.ve/index>. [Consulta: enero, 2022].
- LÓPEZ, F.; NIETO, D. y C. ARIAS. 2010. "Relaciones entre el concepto de movilidad y la ocupación territorial de Medellín". *Revista EIA*, 13: 23-37. Disponible en: <https://doi.org/10.24050/reia.v7i13.230>. [Consulta: noviembre, 2021].
- MÉNDEZ, E. y N. ABLAN. 2012. "El Municipio: destino local. Tres dimensiones y una función rectora". *Provincia*, 27: 11-42. Disponible en: <https://www.redalyc.org/>. [Consulta: octubre, 2021].
- MINISTERIO DEL PODER POPULAR PARA LA AGRICULTURA y TIERRAS (MPPAT). 2014. *Censo de productores pecuarios en el Municipio Sucre*. San Cristóbal, Venezuela.
- MÓDENES, J. 2006. Movilidad espacial: uso temporal del territorio y poblaciones vinculadas. Ponencia presentada al X Congreso de la Población Española. Pamplona, España.
- MONNET, J. 2013. "El territorio reticular". En: B. NATES, *Enfoques y métodos en estudios territoriales*, pp. 137-167. Universidad de Caldas. Manizales, Colombia.
- QUESNEL, A. 2010. "El concepto de archipiélago: una aproximación al estudio de la movilidad de la población y a la construcción de lugares y espacios de vida". En: S. LARA FLORES, *Migraciones de trabajo y movilidad territorial*, pp. 19-46. Porrúa. México.
- RAFFESTIN, C. 2011. *Por una geografía del poder*. Traducción y notas Yanga Villagómez Velázquez. El Colegio de Michoacan. México.
- ROZENBLAT, C. & D. PUMAIN. 2007. "Firm linkages, innovation and the evolution of urban systems". En: P. TAYLOR, B. DERUDDER, P. SAEY & F. WITLOX, *Cities in globalization: practices, policies and theories*, pp. 130-156. Routledge. London, England.
- TAPIAS, G.; GARCÍA, J.; MONSALVE, G.; BONILLA, M.; MARCANO, S.; NIÑO, A.; ... H. CÁRDENAS. 2001. *Estudio de diversidad biológica en la cuenca alta del río Pereño, Estado Táchira, Venezuela*. UNET, SIRCA, MARN. San Cristóbal, Venezuela.

Lugar y fecha de finalización del artículo:
San Cristóbal, Venezuela; julio, 2022;
Revisión: noviembre, 2022